

<https://doi.org/10.30853/manuscript.2019.11.59>

Дубровин Михаил Феликсович

ИСПОЛЬЗОВАНИЕ БАЗЫ ДАННЫХ ПО КЛЕЙМАМ ДЛЯ АТРИБУЦИИ ИЗДЕЛИЙ ИЗ ДРАГОЦЕННЫХ МЕТАЛЛОВ (НА ПРИМЕРЕ ИССЛЕДОВАНИЯ И АТРИБУЦИИ ДВУХ ОКЛАДОВ ИКОН)

В статье описывается исследование двух окладов икон, украшенных перегородчатыми эмалями. В процессе исследования было установлено, что оклад, представленный на исследование первым, является подделкой, а представленный через несколько лет второй - тем же самым окладом, у которого стравили первоначально положенную эмаль, заново положили новую другого цвета, после чего он снова попал в Государственный научно-исследовательский институт реставрации на экспертизу. Автор показал, что только применение базы данных клейм позволяет провести аргументированный сравнительный анализ изображений предметов и клейм.

Адрес статьи: www.gramota.net/materials/9/2019/11/59.html

Источник

Манускрипт

Тамбов: Грамота, 2019. Том 12. Выпуск 11. С. 315-321. ISSN 2618-9690.

Адрес журнала: www.gramota.net/editions/9.html

Содержание данного номера журнала: www.gramota.net/materials/9/2019/11/

© Издательство "Грамота"

Информация о возможности публикации статей в журнале размещена на Интернет сайте издательства: www.gramota.net

Вопросы, связанные с публикациями научных материалов, редакция просит направлять на адрес: hist@gramota.net

УДК 7.021.3; 7.025.4

Дата поступления рукописи: 07.10.2018

<https://doi.org/10.30853/manuscript.2019.11.59>

В статье описывается исследование двух окладов икон, украшенных перегородчатыми эмалью. В процессе исследования было установлено, что оклад, представленный на исследование первым, является подделкой, а представленный через несколько лет второй – тем же самым окладом, у которого стравили первоначально положенную эмаль, заново положили новую другого цвета, после чего он снова попал в Государственный научно-исследовательский институт реставрации на экспертизу. Автор показал, что только применение базы данных клейм позволяет провести аргументированный сравнительный анализ изображений предметов и клейм.

Ключевые слова и фразы: атрибуция; Федор Рюкерт; фирма «К. Фаберже»; оклад иконы; перегородчатая эмаль; клейма пробирного надзора; клейма-именники.

Дубровин Михаил Феликсович, к.т.н.

Государственный научно-исследовательский институт реставрации, г. Москва

info@gosniir.ru

ИСПОЛЬЗОВАНИЕ БАЗЫ ДАННЫХ ПО КЛЕЙМАМ ДЛЯ АТРИБУЦИИ ИЗДЕЛИЙ ИЗ ДРАГОЦЕННЫХ МЕТАЛЛОВ (НА ПРИМЕРЕ ИССЛЕДОВАНИЯ И АТРИБУЦИИ ДВУХ ОКЛАДОВ ИКОН)

В настоящее время при определении подлинности клейм, проставленных на изделиях декоративно-прикладного искусства (ДПИ) из драгоценных металлов, одной только «наглядности» и «знаточества» уже недостаточно. Клейма, особенно именники, могут иметь значительное разнообразие. Например, клеймо фирмы «К. Фаберже», прорисовка которого опубликована в работе М. М. Постниковой-Лосевой, Н. Г. Платоновой, Б. Л. Ульяновой [16, с. 219, № 2605], в реальности имеет значительный разброс в размерах (от трёх до восьми с половиной миллиметров). Эти клейма также различаются графикой надписи и знака поставщика, запомнить эту разницу без фотофиксации клейм и визуального сравнения фотографий невозможно. Фотографии этого типа клейм приведены в работе А. Н. Иванова [11, с. 172-183], а также в работе Т. Н. Мунтян [14]. Изображения клейм в этих работах дают только представление об их графике. К сожалению, как размеры прорисовок и фотографий, так и качество фотографий в этих работах не позволяют использовать их как аргументы в случае возникновения спорных ситуаций при атрибуции ДПИ из драгоценных металлов. Даже крупные, по сравнению с ранее указанными изображениями, фотографии хорошего качества, опубликованные в наших работах [2-4; 6-8], недостаточны для аргументированных доводов в случае спорных ситуаций.

В последние годы появились источники, где опубликованы фотографии клейм как пробирного надзора, так и именников [1-14; 17]. Все эти фотографии дают представление о том, как выглядят клейма, но их также невозможно использовать как аргументы в случае возникновения спорных ситуаций.

Сотрудникам федерального государственного бюджетного научно-исследовательского учреждения «Государственный научно-исследовательский институт реставрации» (далее – ГОСНИИР) неоднократно приходилось сталкиваться с ситуацией, где на один и тот же предмет имелись взаимоисключающие экспертные заключения. Стало ясно, что для разрешения спорных вопросов по клеймам требуется достоверная доказательная информационная база по клеймам на изделиях ДПИ из драгметаллов.

Для решения этой актуальной задачи – возможности аргументированного принятия решений о подлинности клейм – в ГОСНИИР создана и постоянно пополняется база данных «Российские клейма на изделиях ДПИ из драгоценных металлов (конец XVII – начало XX в.)» (далее – база данных). Более подробно о создании базы данных и её научной новизне можно прочесть в работах [2-8; 15].

Цель данной статьи – показать возможности использования базы данных на конкретном примере исследования двух предметов, представленных их владельцами на атрибуцию в ГОСНИИР. Следует отметить, что и дальнейшие статьи будут двух видов:

- имеющие научную новизну;
- конкретные примеры использования базы данных в процессе различных исследований.

Теперь непосредственно к теме статьи. В апреле 2007 года в ГОСНИИР для проведения экспертного исследования и атрибуции был предоставлен небольшой золочёный оклад к иконе, выполненный в технике перегородчатой эмали (Илл. 1).

Цвет эмалей в основном был «кофе с молоком». Характерной особенностью декорирования этого оклада являлось то, что поперёк перегородок, изготовленных в технике скани, были напаяны оплавленные вытянутые кусочки металла. Исследуя оклад, мы установили, что оплавленные вытянутые кусочки металла, напаянные поперёк сканных перегородок (Илл. 1а), имитируют используемую Ф. И. Рюкертом технологию украшения эмалевых изделий (Илл. 2).



Иллюстрация 1. *Оклад № 1914*



Иллюстрация 1а. *Фрагмент оклада № 1914*



Иллюстрация 1б. *Фрагмент нижнего бортика оклада № 1914 с проставленными на нём клеймами*

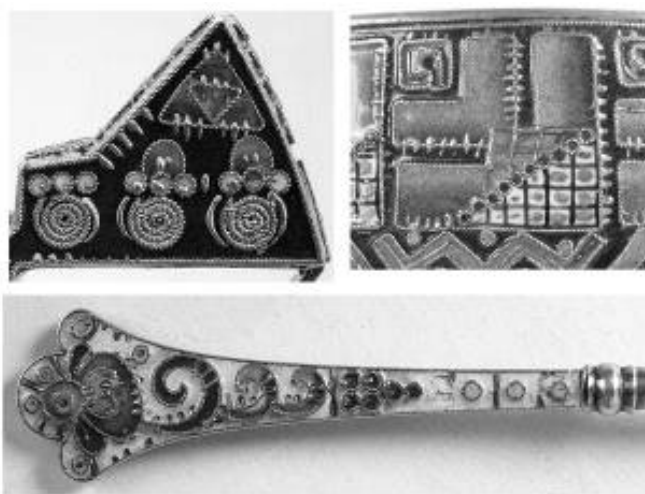


Иллюстрация 2. *Фрагменты изделий мастерской Ф. И. Рюкерта*

В рамках данной статьи мы не будем рассматривать эту технологию, единственное, что мы должны сказать, – она принципиально отличается от напаивания металлических фрагментов. Следовательно, мы имеем дело с фальшивым предметом (подделкой), имитирующим изделие мастерской Ф. И. Рюкерта. Поэтому клейма, проставленные на этом окладе, следует считать фальшивыми. Папка с информацией об этом окладе была занесена в Базу данных под № 1914.

Рассмотрим места простановки и набор фальшивых клейм, проставленных на этом окладе:

- трёхзначное овальное клеймо Московского окружного пробирного управления [16, с. 259, № 3887], но не 84-й, как на рисунке, а 91-й пробы (Илл. 1в);



Иллюстрация 1в. Трёхзначное клеймо Московского окружного пробирного управления

- знак удостоверения Московского окружного пробирного управления [Там же, № 3888] (Илл. 1г);

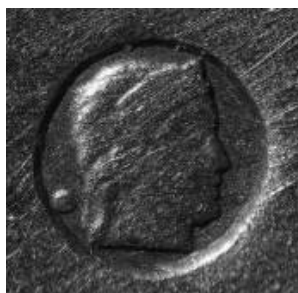


Иллюстрация 1г. Знак удостоверения Московского окружного пробирного управления

- именной торговый дом «К. Фаберже, Москва» [Там же, с. 219, № 2605] (Илл. 1д);



Иллюстрация 1д. Именной торговый дом «К. Фаберже, Москва»

- под клеймом фирмы торгового дома «К. Фаберже, Москва» видны остатки именника, содержащего инициалы «Ф Р» в прямоугольной щитке (Илл. 1д). Это клеймо принадлежит Фёдору Ивановичу Рюкерту, выдающемуся русскому эмальеру, работавшему в Москве в конце XIX – начале XX века [Там же, с. 351]. Работы этого мастера высоко котируются на антикварном рынке, поэтому в настоящее время его достаточно активно подделывают.

На кольце для подвеса иконы проставлены следующие клейма (Илл. 1е):



Иллюстрация 1е. Кольцо для подвеса с проставленными на нём клеймами

- знак удостоверения Московского окружного пробирного управления [Там же, с. 259, № 3888], это клеймо отпечатано не полностью, поэтому его фотография для сравнительного анализа непригодна.



Иллюстрация 1ж. Именник в виде инициалов «КФ» в овальном щитке

Надо также отметить, что система клейм проставлена с нарушением Пробирного устава, действовавшего в этот период. Клейм проставлено «в избытке» – больше, чем этого требует Устав.

В сентябре 2013 года на экспертное исследование поступил похожий оклад вместе с иконой «Господь Вседержитель» (Илл. 3), предмет был занесён в базу данных под № 2969.

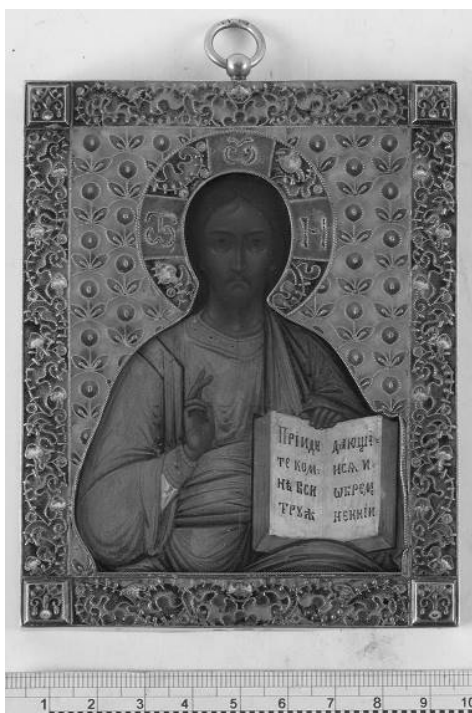


Иллюстрация 3. Оклад № 2969 с иконой

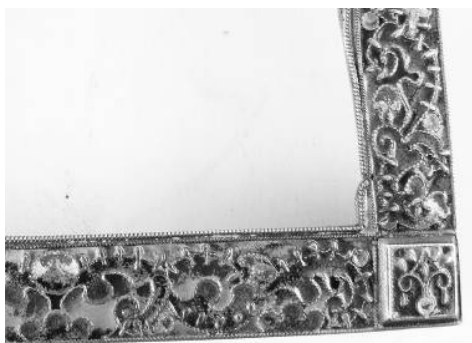


Иллюстрация 3а. Фрагмент оклада № 2969

Оклад № 2969 выполнен в той же технике, что оклад № 1914 (сравните Илл. 1 и 3, а также Илл. 1а и 3а). Он также был признан подделкой, имитирующей изделия мастерской Ф. И. Рюкерта.

Набор клейм на окладе № 2969 такой же, как на окладе № 1914.



Иллюстрация 3б. *Фрагмент нижнего бортика обклада № 2969 с проставленными на нём клеймами*



Иллюстрация 3в. *Трёхзначное клеймо Московского окружного пробирного управления на обкладе № 2969*



Иллюстрация 3г. *Знак удостоверения Московского окружного пробирного управления на обкладе № 2969*



Иллюстрация 3д. *Именник торгового дома «К. Фаберже, Москва», поставленный поверх клейма Ф. И. Рюкерта на обкладе № 2969*



Иллюстрация 3е. *Кольцо для подвеса с проставленными на нём клеймами*

Знак удостоверения на кольце проставлен не полностью и также непригоден для сравнительного анализа изображений.



Иллюстрация 1ж. Именник в виде инициалов «К Ф» в овальном щитке

При этом оклад № 2969 имел ряд отличий от оклада № 1914:

- другая цветовая гамма эмали, в основном зелёно-голубая;
- боковые поверхности оклада сильно матированы (это хорошо видно на фотографиях клейм с большим увеличением);
- верхние поверхности кусочков металла, напаянных на скань, шлифованы;
- клейма на Илл. 3в и 3г проставлены более сильным ударом, чем клейма на Илл. 1в и 1г.

Стало ясно, что где-то налажено производство «фальшивого Рюкерта», и в дальнейшем можно ожидать появления новых поддельных артефактов.

Но дальнейшее исследование клейм показало, что взаимное расположение клейм оказалось идентично на обоих окладах (сравните Илл. 1б и 3б; 1е и 3е). При простановке клейм в пробирном окружном управлении на двух различных предметах такое невозможно. Простановка одного именника на другом без смещения их относительно друг друга (Илл. 1д и 3д) также невозможна. Кроме того, сравнивая Илл. 1а и 3а, мы видим одни и те же совпадения как в расположении сканых перегородок и «поперечных элементов» на них, так и «верёвочек». Это хорошо видно и при исследовании обоих окладов при достаточном увеличении. Кроме того, совпадают даже дефекты на изделиях.

Естественно, возникает вопрос: как такое могло получиться? Идентичность предметов может быть получена только в случае применения технологий копирования. Это может быть: литьё, гальваническая копия, в последнее время 3D-копирование (нам уже приходилось сталкиваться с поддельными монетами, изготовленными с использованием этой технологии).

Исследование оклада № 2969 показало, что ни одна из вышеперечисленных технологий не применялась при изготовлении этого оклада. Он был изготовлен с применением классических технологий, используемых при изготовлении аналогичных предметов (раскрой листа, изготовление скани, пайка твёрдым припоем, наложение эмали). Следовательно, основа оклада (без эмали) № 2969 не является копией основы оклада № 1914. Тогда возникает вопрос: откуда взялась идентичность окладов (разница только в цветах эмали) и как объяснить более сильные удары при простановке клейм (Илл. 3в и 3г)? Ответ на второй вопрос нашёлся при более внимательном изучении клейма (Илл. 3в) под микроскопом. Было установлено, что есть небольшой сдвиг рисунка клейма, это говорит о том, что на оттиск старого клейма заново устанавливался первоначально использовавшийся поддельный пуансон (старались, чтобы он полностью совпал с первичным его положением) и был нанесён новый удар. Но абсолютно точно пуансон поставить не удалось, поэтому после удара появился второй контур клейма.

В результате проведённых исследований мы пришли к выводу, что имела место следующая последовательность действий фальсификаторов. После того, как оклад № 1914 был признан нами поддельным, с него была стравлена старая эмаль, а затем положена новая, боковые стенки были матированы, а верхняя поверхность с напаянными кусочками металла шлифована. После этого оклад был заново выпущен на антикварный рынок.

Следует также указать, что на нижнем бортике оклада сделаны два отверстия для гвоздей, чтобы крепить оклад к иконе. А на самой иконе мы видим следы от трёх гвоздей (Илл. 4). Это указывает на то, что у этой иконы ранее был другой оклад.



Иллюстрация 4. Несоответствие отверстий на нижнем бортике оклада и иконе

В заключение статьи ещё раз хочу обратить внимание, что целью данной статьи является не показ научной новизны базы данных, а именно её практическая ценность. То, что оба оклада были бы признаны подделками, не вызывает сомнения. Знания и опыт сотрудников ГОСНИИР всё равно определили бы эти оклады как фальшивки. Но именно информация из базы данных позволила установить, что мы исследовали один и тот же оклад, который после первой атрибуции был «доработан». Без базы данных мы продолжали бы считать, что где-то существует мастерская, наладившая выпуск фальшивого Рюкерта с клеймами Фаберже.

Список источников

1. **Волдаева В. Ю.** Ювелирный дом Сазиковых. М.: Интербук-бизнес, 2014. 207 с.
2. **Дубровин М. Ф.** К вопросу атрибуции российских изделий из драгоценных металлов // Антикварное обозрение. 2001. № 2. С. 12-14.
3. **Дубровин М. Ф.** К вопросу атрибуции российских изделий из драгоценных металлов // Антикварное обозрение. 2002. № 3. С. 38-40.
4. **Дубровин М. Ф.** К вопросу атрибуции российских изделий из драгоценных металлов // Антикварное обозрение. 2004. № 1-2 (10-11). С. 69-72.
5. **Дубровин М. Ф.** Методические рекомендации по фотографированию клейм на изделиях из драгметаллов в исследовательских целях // Исторические, философские, политические и юридические науки, культурология и искусствоведение. Вопросы теории и практики. 2017. № 12 (86). Ч. 3. С. 49-53.
6. **Дубровин М. Ф.** Московский пробирный мастер с клеймом «А • К». Кто он? // Исторические, философские, политические и юридические науки, культурология и искусствоведение. Вопросы теории и практики. 2017. № 12 (86). Ч. 2. С. 78-82.
7. **Дубровин М. Ф.** Несоответствия в периодах работы московских пробирных мастеров второй половины XIX века (по литературным источникам). Кто прав? // Исторические, философские, политические и юридические науки, культурология и искусствоведение. Вопросы теории и практики. 2018. № 3 (89). С. 128-134.
8. **Дубровин М. Ф.** Образцы клейм-именников фирмы Хлебникова на столовом серебре // Антиквариат. Предметы искусства и коллекционирования. 2003. № 7-8 (9). С. 49-50.
9. **Иванов А. Н.** Мастера золотого и серебряного дела в России (1600-1926): в 2-х т. М.: Русский национальный музей, 2002. Т. 1. 461 с.
10. **Иванов А. Н.** Мастера золотого и серебряного дела в России (1600-1926): в 2-х т. М.: Русский национальный музей, 2002. Т. 2. 446 с.
11. **Иванов А. Н.** Пробирное дело в России (1700-1946). М.: Русский национальный музей, 2002. 751 с.
12. **Клад фабрикантши Лихачёвой:** каталог выставки. СПб.: Издание Государственного Эрмитажа, 2010. 207 с.
13. **Мунтян Т. Н.** Фаберже. Великие ювелиры России. Сокровища Оружейной палаты. М.: Красная площадь, 2000. 208 с.
14. **Мунтян Т. Н.** Федор Рюкерт & Карл Фаберже. М.: М. Ревякин, 2016. 612 с.
15. **Отчёт по НИР «Исследование и анализ клейм пробирного надзора в Москве и Санкт-Петербурге с 1840-1896 года» (заключительный) за 2018 г.** / ответственный исполнитель НИР М. Ф. Дубровин. 97 с. // Научно-технический архив Государственного научно-исследовательского института реставрации (ГОСНИИР).
16. **Постникова-Лосева М. М., Платонова Н. Г., Ульянова Б. Л.** Золотое и серебряное дело XV-XX вв. М.: ЮНБЕС; ТРИО, 1995. 374 с.
17. **Смородинова Г. Г.** Произведения фирмы Овчинникова в собрании Исторического музея. М.: Исторический музей, 2016. 382 с.

**USING HALLMARK DATABASE TO ATTRIBUTE PRECIOUS METAL ITEMS
(BY THE EXAMPLE OF RESEARCH AND ATTRIBUTION OF TWO ICON SETTINGS)**

Dubrovin Mikhail Feliksovich, Ph. D. in Technical Sciences
State Research Institute for Restoration, Moscow
info@gosniir.ru

The article describes the examination of two icon settings decorated with plique-a-jour. The examination has shown that the first icon setting is a forgery and the second icon setting, submitted for expertise a few years later, is the same icon setting. The original enamel surface was etched and the item was covered with a layer of different-colour enamel. Then it was once again submitted to the State Research Institute for Restoration for expertise. The author shows that only hallmark database makes it possible to conduct an argumentative comparative analysis of images and hallmarks.

Key words and phrases: attribution; Fedor Ruckert; House of Fabergé; icon setting; plique-a-jour; assay surveillance hallmarks; personal hallmarks.