

RU

Идеи сибирского областничества в художественной жизни дореволюционного Томска

Христолюбова Т. П.

Аннотация. Целью исследования является систематизация имеющейся информации по проблемам влияния идей областничества на художественную жизнь Сибири и города Томска, создания единого «сибирского стиля», разработки и актуализации региональных тем и образов в изобразительном и декоративно-прикладном искусстве. Научная новизна исследования заключается в том, что впервые сквозь призму идей сибирского областничества изучены корпус произведений связанных с Томском сибирских художников начала XX века и выступления в региональной прессе по вопросам искусства. Полученные результаты подтвердили важность влияния идей регионализма на творчество сибирских художников в контексте попытки формирования «сибирского стиля» и местной художественной школы.

EN

Siberian Regionalism in Artistic Life of Pre-Revolutionary Tomsk

Khristolyubova T. P.

Abstract. The paper systematizes available information on regionalism influence on artistic life of Siberia and the city of Tomsk. The article considers the following issues: formation of a unified “Siberian” style, development and actualization of regional themes and images in visual and decorative and applied art. Scientific originality of the study lies in the fact that works of the regional painters of the beginning of the XX century and the regional press publications on art are for the first time analysed through the lens of the Siberian regionalism. The findings justify the thesis that regionalism had a considerable impact on the Siberian painters’ creativity in terms of forming the “Siberian” style and regional artistic school.

Введение

Актуальность разработки темы. В начале XIX века основанный казаками в 1604 году город Томск стал центром губернии, включавшей в себя обширные территории Алтая и Сибири, развитым торгово-транспортным узлом. В 1881 году в Томске был основан первый в Сибири университет, что послужило толчком к появлению и устойчивому росту в городе прослойки интеллигенции; стали учреждаться научные и общественные организации, ставящие перед собой просветительские цели. Во второй половине XIX – начале XX века Томск стал одним из центров развития идеологии сибирского областничества.

Областничество представляло собой своеобразный местный вариант регионализма. Идеологи этого движения (Н. М. Ядринцев, Г. Н. Потанин, Н. И. Наумов и др.) стремились «поднять школьное дело и создать в крае честную, высоконравственную интеллигенцию» [14, с. 141] и, как следствие, сделать его более самостоятельным в плане экономики и культуры. Областники были активными сторонниками децентрализации, «последовательными противниками державы, утверждавшей свое единство подавлением местной инициативы с помощью централизма в его жестком русском обличье» [18, с. 137]. Это не было идеологически оформленное течение, политические взгляды сторонников областничества также отличались, однако оно объединяло в себе образованных людей, искренне любящих свой родной край и мечтающих видеть его процветающим.

Проблема сибирского областничества подробно исследована историками и культурологами, отмечен факт влияния идей этого движения на развитие сибирской периодической печати. Тем не менее известно, что ряд видных областников (Г. Н. Потанин, А. В. Адрианов и др.) принимали активное участие в становлении и развитии художественной жизни губернского города Томска, таким образом, идеи регионализма в том или ином виде не могли не отразиться на творчестве местных художников, однако исследованию данной проблемы в искусствознании не уделяется должного значения.

В статье решены следующие задачи:

- исследуется публицистическая деятельность идеолога сибирского областничества Г. Н. Потанина, касающаяся тем, связанных с искусством, на страницах томской периодической печати; в частности, рассматриваются его статьи о художниках (В. И. Сурикове, Г. И. Гуркине, Л. П. Базановой и др.), местных художественных выставках, влиянии региональных особенностей на специфику жанров живописи;
- анализируются художественные особенности портретов Г. Н. Потанина, выполненные местными художниками (Л. П. Базановой, С. М. Прохоровым, М. М. Щегловым);
- проводится анализ картин томской художницы Л. П. Базановой, изображающей в работах бытового жанра сибирскую природу, а также этнографические типы, и алтайского художника-пейзажиста Г. И. Гуркина, близкого томской художественной среде;
- изучаются высказывания Г. Н. Потанина и А. В. Адрианова на страницах местной печати о необходимости изучения учеными и художниками орнамента коренных народов Сибири и иных этнографических особенностей их быта;
- подвергается научному рассмотрению идея создания и функционирования «сибирского стиля» в искусстве дореволюционного Томска.

При решении перечисленных выше задач были использованы методология исторического, образностилитического, сравнительного и системного анализа, а также синтез, дедукция и индукция.

Теоретическая база исследования. Проблемы влияния сибирского областничества на культурную жизнь региона затрагивают в своих работах ряд исследовательниц и исследователей. А. В. Головинов, анализируя печатное наследие ведущих областников Сибири Г. Н. Потанина и Н. М. Ядринцева, делает акцент на проблеме видимости и функционирования в региональном обществе коренных народов, стремлении к созданию некоего единого культурного пространства, охватывающего идеи и идеалы поликультурного общественного сознания региона («мыслители-областники пытались преодолеть устойчивое европоцентристское представление, стереотип восприятия провинции как местности, удаленной от столицы – центра жизни и культуры, и провинциальности как синонима отсталости, наивности и простоты» [7, с. 296]). Тему влияния областничества на художественную жизнь Сибири развивает в своих работах Л. Р. Строй, называя Г. Н. Потанина «самым ярким пропагандистом сибирского искусства» [20, с. 186], а также делая акцент на художественно-критической деятельности этого человека [19]. М. В. Шиловский анализирует вклад областников и, в первую очередь, Г. Н. Потанина в развитие науки, образования и художественной жизни региона [24]. Анализируя особенности культурной жизни Западной Сибири второй половины XIX века, Н. А. Бакулина также подчеркивает вклад областнической интеллигенции в развитие художественной культуры, отмечая, что «под интеллигенцией понимался весь культурный слой общества – его наиболее образованная и мыслящая часть, состоящая из различных социальных слоев населения» [4, с. 52]. Крупный вклад в изучение художественной жизни дореволюционного Томска внесла старший научный сотрудник Томского областного художественного музея И. П. Тюрина, отмечая важную роль интеллигенции города в просвещении и «распространении художественных знаний» [21, с. 95].

Практическая значимость исследования. Результаты исследования могут применяться как учебно-методический материал для лекционных курсов, семинарских занятий, а также в специальных курсах и факультативах, связанных с изучением краеведческих дисциплин, томского и сибирского дореволюционного искусства начала XX столетия.

Г. Н. Потанин – основоположник идей областничества в томской художественной культуре

Самым выдающимся областником Томска по праву можно назвать Григория Николаевича Потанина (1835-1920), всесторонне образованного человека, обладающего энциклопедическим складом ума, этнографа, публициста, путешественника, общественного деятеля. Окончив Сибирский кадетский корпус в Омске, Г. Н. Потанин сумел поступить вольнослушателем в Петербургский университет, сблизился с сибирским земляческим кружком, в котором и были сформулированы основные идеи сибирского областничества. Закончить университетский курс ему не удалось из-за участия в студенческих волнениях. В 1865 году он был арестован по делу «сибирских сепаратистов», приговорен к пяти годам каторжных работ с последующей ссылкой.

В Сибири Г. Н. Потанин обладал огромным авторитетом. Современники сравнивали его с Л. Н. Толстым по степени значения его личности для научной, общественной и культурной жизни региона. Последние семнадцать лет своей жизни Г. Н. Потанин провел в Томске, принимая активное участие в местных общественных организациях и выступая на страницах городской прессы. К его мнению прислушивались. Он высказывался по вопросам общественно-политической жизни региона, выступал за введение в школах предмета «родиноведение», предполагавшего изучение географии, истории и культуры родного края, поддерживал и популяризировал культуру коренных народов Сибири и Алтая, выступал на страницах местных периодических изданий с разборами проводимых в городе художественных выставок и иных событий, связанных с художественной жизнью. Стоит, однако, отметить, что многие его статьи на художественные темы имели ярко выраженный этнографический характер.

Г. Н. Потанин уделял много внимания творчеству В. И. Сурикова, уроженца Красноярска, в котором видел символ регионального искусства. Сибирское происхождение художника и его выбор тем импонировали областнической идеологии. Г. Н. Потанин пытался систематизировать вклад местных живописцев в развитие

художественного пространства региона; он мечтал о создании отдельной сибирской художественной школы, противопоставляемой петербургской (идея была подхвачена его сторонниками и вылилась в попытку создания «сибирского стиля»). На страницах газеты «Сибирская жизнь» Г. Н. Потанин откликался почти на каждую крупную художественную выставку, проходившую в Томске. При этом он преследовал цель просветить и заинтересовать публику, непременно давая этнографические комментарии к работам, связанным с местной тематикой.

В своей статье о выставке художника Г. И. Гуркина [17, с. 3] Г. Н. Потанин специально останавливается на этнографических данных, разъясняя изображенные на картинах и этюдах особенности алтайской природы, быта и культа одной алтайской народности. В статье «Сибирская флора в дамских рукоделиях» областник хвалит «тенденцию введения сибирских мотивов в орнаментику дамских изделий» [15, с. 2], отмечая, однако, что недостаточно обучаться лишь на орнаментах, засушенных растениях и искусственных цветах. «Форма прелестного томского цветка кандыка недостаточно использована; она не подмечена в поле, а как будто цветы срисованы с экземпляров, сорванных и принесенных в город; а между тем в поле, в грунту растеньице полно жизненной энергии и стоит, как маленький предтеча грядущей весны в пророческой позе со вздетыми к небу зубцами опрокинутого венчика» [Там же], – замечает Г. Н. Потанин, давая волю своему поэтическому языку.

Образ Г. Н. Потанина в работах сибирских художников

Масштаб фигуры Г. Н. Потанина отразился в многочисленных его портретах, с любовью и уважением выполненных томскими художниками. На картине художницы Л. П. Базановой (Илл. 1) Г. Н. Потанин предстает в образе ученого сидящим за письменным столом, на котором с вниманием к деталям прописаны все находящиеся на нем предметы: книги, журналы, стопки бумаги, лампа, фотография на подставке, пресс-папье и другие мелкие письменные принадлежности. За спиной у ученого книжный шкаф. Книги, не вошедшие в него, сложены на комод. Г. Н. Потанин показан за работой. Его взгляд задумчив, устремлен вдаль, в руке – перьевая ручка. «Я близко знаю Гр[игория] Ник[олаевича] уже 35 лет и вижу его здесь, как живого» [1, с. 19], – отмечал его ученик, друг и единомышленник А. В. Адрианов. Художница показала Г. Н. Потанина в образе ученого и публициста. На картине С. М. Прохорова (Илл. 2) Г. Н. Потанин предстает путешественником, изображенным на фоне столь любимой им алтайской местности. Река Катунь вдохновляла многих художников и поэтов. Г. И. Гуркин писал о ней в своем очерке: «...среди величественной природы, среди громад голубых гор, среди дремучих темных лесов, по нежным, благоухающим цветным долинам, по золотому дну Алтая течет изумрудная река-красавица Катунь. Глубоко врезалась она в самое сердце Алтая и между ущелий извилась глубоко. Лентой. Бурная, неугомонная, крепко прижалась она к груди великана и стремительно, с шумом, течет впереди... И нет, кажется, никакой силы, могущей остановить ее течение, нет преград ее стремлению и могучему бегу...» [23, с. 264].

Примечательно, что на данном портрете у Г. Н. Потанина такой же устремленный вдаль задумчивый взгляд. Публицист Всеволод Крутовский отмечал «внутреннюю жизнь» и «душевную одухотворенность» Г. Н. Потанина, исходящую из этого полотна [5, с. 5]. На шаржированном портрете М. М. Щеглова Г. Н. Потанин изображен с огромной сложенной картой Сибири в руках, что красноречиво угадывает в нем областника.

Областнические идеи и проблема жанрового своеобразия

Важным аспектом областнической идеологии являлось внимание к культуре коренных народов Сибири в условиях ухудшения экономического положения. Областники-этнографы считали необходимым сделать их культуру более видимой в регионе и попытаться сохранить остатки традиций, уходящих в прошлое. Помимо изображений чисто этнографического характера, Г. Н. Потанин призывал художников работать в бытовом жанре, используя сибирские темы. «Будущий жанр представит алтаец в разных настроениях, в драке, в молитве, в слезах, навеселе, в отчаянии и пр.» [12, с. 4], – писал Г. Н. Потанин. В 1903 году в статье об особенностях развития живописи в Сибири он констатировал: «Жанристов между сибиряками-художниками не было и нет. Это очень странно. Можно было бы ожидать, что мы обойдемся без исторической живописи, так как сибирская история бедна замечательными эпизодами и драматическими сценами, а будем иметь только пейзаж, так как природа Сибири очень картинна, и жанр, так как жизнь нашего населения очень своеобразна. Но вышло иначе; жанра нет, а были исторические художники» [6, с. 1]. Популярность сибирского пейзажа по сравнению с бытовым жанром Г. Н. Потанин объяснял тем, что покупателями картин становятся обычно состоятельные чиновники, которые являются в Сибири пришлыми людьми и, оставив службу, хотят увезти с собой в европейскую Россию «что-то оригинальное, резко напоминающее край» [13, с. 98], чему в большей степени отвечает пейзаж. По мнению Г. Н. Потанина, интерес к «сибирскому жанру» станет показателем самоопределения сибирского общества.

На этот призыв Г. Н. Потанина достойно откликнулась талантливая художница Л. П. Базанова. Она, как и многие другие художники Томска, проводила летние месяцы на этюдах в долинах Алтая. В 1908 году Г. Н. Потанин отметил эту ее попытку «познакомить русское общество с людьми, живущими на Алтае» [12, с. 3]. «Собранный материал, – писал Г. Н. Потанин об этюдах Л. П. Базановой, – дал художнице возможность показать внешний блеск, красоту и резвость алтайской толпы, но даст ли он полное без умолчаний представление

о духовной физиономии алтайской народности?» [16, с. 2]. Г. Н. Потанин красноречиво замечает о том, что изображенная художницей алтайская народность «постоянно отступает перед другими, более бойкими и бесцеремонными народностями и вымирает; пройдет срок времени, и алтайцы вымрут, и памятником их существования останутся только картины г-жи Базановой; эти картины сделаются редкостью, будут продаваться за баснословную цену или сделаются неотчуждаемой собственностью музеев вроде когтей и клюва вымершей птицы Сейшельских островов» [12, с. 4].

В 1910 году на второй периодической художественной выставке в Томске один из критиков, отметив, что по технике художница «занимает первое место среди томских художников» [22, с. 4], обратил внимание на ее работу «Со свадьбы» (Илл. 3), изображающую всадников, скачущих по домам со свадебного пира. Критик отмечает наличие у художницы вкуса и чутья, указывает на нешаблонный замысел картины – «пустить компанию несущихся в мах всадников по алтайскому густому растительному ворсу» [Там же], однако находит и недостатки («ни у лошадей, ни у людей не видно той настороженности, когда скачут в мах», «в траве мало воздуха, мало ворсистости» и др. [Там же]). Л. П. Базанова не была коренной сибирячкой. В Томск она приехала вместе с мужем, профессором недавно открытого Томского университета. Оказавшись в провинции, талантливая художница, закончившая Московское училище живописи, ваяния и зодчества, изо всех сил стремилась реализовать себя профессионально, внося серьезный вклад в развитие местной художественной культуры. «Чтобы дать представление о самых разнообразных картинах сибирской природы, необходима плодотворная и самоотверженная детальная работа многих сынов этой интересной страны», – писала художница, отмечая, что для того, чтобы понять и передать всю красоту этой местности, «требуется не холодный ум и практический расчет, а горячее сердце, полное любовью» [3, с. 4].

Еще одним знаковым для Томска начала XX века художником и популяризатором красот алтайской природы был алтаец по происхождению, пейзажист Г. И. Гуркин. Он имел крепкие связи в томской художественной среде, организовывал в городе персональные выставки и участвовал в групповых, ежегодно устраиваемых Томским обществом любителей художеств. Г. И. Гуркин, ученик И. И. Шишкина, был широко известен своими пейзажами, однако создавал также портреты и жанровые композиции из жизни алтайцев.

Выставки Г. И. Гуркина давали Г. Н. Потанину обильный материал для статей и заметок в томской прессе. Его внимание привлекали как пейзажи художника, в которых «божественно-дикая природа верхов Алтая преобладает над буржуазным теплом низких горизонталей» [11, с. 3], так и его «этнографические работы», изображавшие обряды и картины быта алтайцев. Последние, по мнению ученого, имели специально этнографическое значение и представляли «интерес для науки, а не для искусства» [17, с. 3]. Он подробно описывает внешний вид и атрибуты шамана, их значение, разъясняет особенности процесса камлания, изображенного на работах художника, обращается к алтайским легендам и мифологии, раскрывает особенности традиционной картины мира алтайцев. «Мистическое содержание альпийских пейзажей художник тем удачнее может передать, чем он ближе к народному наивному чувству, чем он менее оторван от народного легковерья, чем менее он будет походить на путешественника, ботаника или энтомолога, без малейшего признака благоговения выкапывающего альпийские растения или ловящего бабочек» [Там же], – замечает Г. Н. Потанин.

Сибирское областничество и этнографический аспект. «Сибирский стиль»

Описывая киргизские орнаменты, изображенные на всех предметах внутреннего убранства юрты, Г. Н. Потанин констатировал: «Гений трудолюбивой киргизки превратил юрту в картинную галерею, или, точнее сказать, в выставку орнамента» [10, с. 8]. Этнографический интерес к искусству коренных народов Сибири разделяли в Томске и другие сторонники идей областничества. Ученик Г. Н. Потанина, общественный деятель, этнограф и журналист Александр Васильевич Адрианов, выступая на Всероссийском съезде художников в 1912 году с докладом «Об орнаменте у сибирских инородцев», призвал обратить внимание на необходимость изучения орнамента коренных народов Сибири «и вообще народностей, населяющих Сибирь» [2, с. 103]. А. В. Адрианов описывал, как во время одной из своих экспедиций попросил мастерицу-кызылку нарисовать для него на бумаге несколько наиболее часто используемых ею в работе форм орнамента. Результат превзошел все его ожидания. «Кызылка довольно быстро, между ее делами по хозяйству, тщательно и отчетливо изготовила целую серию разнообразных рисунков, точно она упражнялась в рисовании орнамента в какой-нибудь школе, – восклицает А. В. Адрианов и добавляет: – А между тем это была неграмотная, не владеющая карандашом инородка» [Там же, с. 104-105]. Удивление этнографа кажется искренним и позволяет предположить, что сибирским областникам еще только предстояло открыть для себя все богатство и глубину культурного наследия коренных народов края.

Примерно в это же время художник Михаил Михайлович Щеглов активно продвигал идею создания «сибирского стиля», частично основанного на культурных заимствованиях из искусства коренных народов. Отмечая отсутствие сибирских мотивов в местной архитектуре и декоративно-прикладном искусстве, художник предлагал «взять орнаменты инородческие и скомпоновать их так, чтобы они вязались с физиономией здания» [26, с. 2]. В традиционном укладе коренных народов с их костюмами и орнаментами художник видел лишь «обильный материал для красивых пятен, для интересных и новых форм» [Там же]. М. М. Щеглов совершал поездки по отдаленным уголкам обширной Томской губернии и привозил оттуда этюды и наброски, которые затем были использованы им при создании серии открыток со стилизованными рисунками о жизни

нарымских остяков, газетных иллюстраций, эскизов мебели «в сибирском стиле», выполненных специально для промышленной выставки и др.

«Сибирский стиль» М. М. Щеглов противопоставлял модерну, пришедшему в Томск в начале XX века. При резко негативном отношении художника к этому стилю его художественные произведения (в том числе на сибирскую тематику) декларируют современную стилистику, что дало возможность томскому краеведу А. Б. Качкову назвать «сибирский стиль» М. М. Щеглова – «неожиданным образцом сибирского модерна» [8, с. 4]. Стоит, однако, обратить внимание на некоторую непоследовательность во взглядах художника. В декабре 1912 года в преддверии очередной художественной выставки, организованной Томским обществом любителей художеств, М. М. Щеглов выступил на страницах местной газеты с анонсом этого мероприятия, отмечая, что большая часть представленных на выставке работ будет из европейской России, в то время как «жюри отнеслось к выбору картин довольно строго, в особенности к вещам, присланным из Сибири» [25, с. 3]. По мнению М. М. Щеглова, «публика не может быть удовлетворена каждый год исключительно произведениями местных художников» [Там же]. Это в своем роде разумное объяснение звучит в некоторой степени неожиданно из уст апологета «сибирского стиля», разделяющего идеи областничества.

Анонимный автор под псевдонимом Urbanus указывал М. М. Щеглову на то, что сибирские мотивы уже несколько лет с успехом используются учащимися местной рукодельной школы и ремесленного училища, а также в архитектуре, с использованием элементов и форм остяцкой и киргизской юрт [27, с. 2].

По справедливому замечанию И. В. Октябрьской, каждый художник понимал «сибирский стиль» по-своему: «...одни мечтали о новом искусстве, рожденном на стыке двух художественных культур: национальной и русской, другие ограничивались видами старинной архитектуры, пейзажами, жанровыми зарисовками» [9, с. 189], таким образом, «стиль» представлял собой скорее стилизацию или многообразие художественных подходов, объединенное общей идеей. Идею распространения «сибирского стиля» поддерживала художница Софья Константиновна Просвиркина, состоящая в близком знакомстве с Г. Н. Потаниным, А. В. Адриановым, М. М. Щегловым и многими другими представителями местной интеллигенции, разделявшей идеи областничества. Она приняла участие в ряде экспедиций по Алтаю и близлежащим территориям, создавая коллекцию рисунков, характеризующих культуру и быт местных народов (тувинцев, хакасов, шорцев, алтайцев и др.). Сюда входили как изображения орнаментов, деталей костюмов, предметов культа, так и жанровые этюды. При этом, по ее собственным словам, ее интересовали не только орнамент и возможность его практического использования в кустарной промышленности, но и «наблюдения над самими творцами и их внутренним миром» [Там же].

Заключение

Результаты исследования. Далеко не все представители художественной интеллигенции и общественные деятели Томска считали себя приверженцами областнических идей, однако в той или иной степени испытывали на себе их влияние. Областники сделали многое для того, чтобы привлечь в Томск интеллигенцию и превратить провинциальный город в региональный культурный центр.

Следует отдать должное и просветительской деятельности идеолога сибирского областничества Г. Н. Потанина, видного участника ряда томских общественных организаций (Общество попечения о начальном образовании, Томское общество изучения Сибири, Томское общество любителей художеств, Томский литературно-артистический кружок и др.). Его высказывания об искусстве на страницах местной прессы (а также непосредственно во время собраний и посещения выставок, о чем имеются упоминания) оказали значительное влияние на становление художественного самосознания местной интеллигенции. На портретах Г. Н. Потанина, выполненных местными художниками, он предстает то в образе ученого-мыслителя, то на фоне алтайской природы, то с картой Сибири в руках. Все это выдает в нем идеолога областничества, горячо любящего свой родной край.

В начале XX века в Томске регулярно организовывались ежегодные выставки произведений живописи, графики и скульптуры, в которых принимали активное участие как местные художники, так и представители других городов. Из разборов этих выставок в прессе становится ясно, что организаторы мероприятия поддерживали создание художниками произведений с использованием местной тематики, популярность обрел так называемый «сибирский стиль».

Использовать в своем творчестве сибирские темы и мотивы (понятные и знакомые публике) считалось популярным среди художников. Орнаментальные формы искусства коренных народов края, растительные и животные элементы все чаще начинали проникать в декоративно-прикладное искусство.

Революционные события 1917 года, последующая гражданская война и приход к власти большевиков не дали сбыться многим планам сибирских областников. Многие представители художественной интеллигенции оказались репрессированы или покинули страну. Не удалось своевременно учредить художественную школу и художественный музей, проекты которых в течение долгих лет неустанно лоббировались на страницах городских изданий. Однако можно говорить о том, что областнические идеи подготовили почву для дальнейшего формирования самосознания местных художников в течение всего последующего столетия.

Перспективы дальнейшего исследования проблемы видятся в изучении влияния идей сибирского областничества на художественную жизнь других крупных сибирских городов.

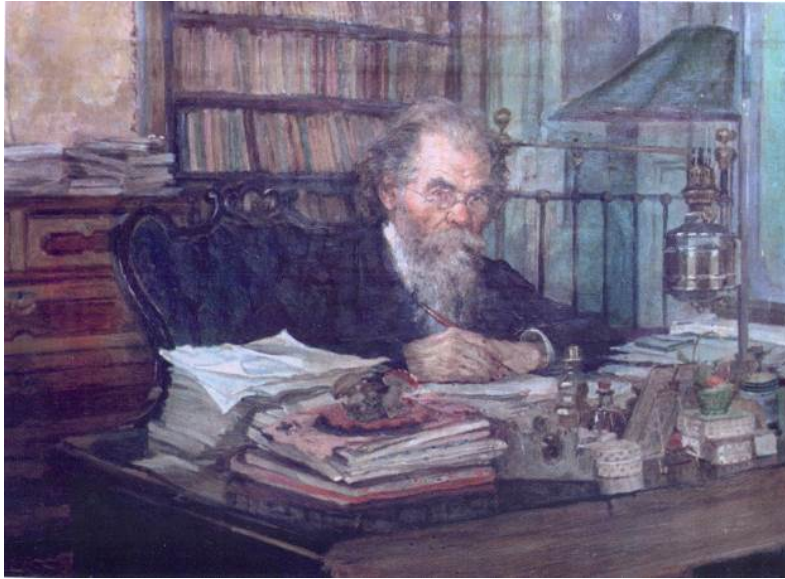


Иллюстрация 1. Л. П. Базанова. Портрет Г. Н. Потанина. До 1907. Х., м. 55,5 x 74,5. Томский областной краеведческий музей, Томск

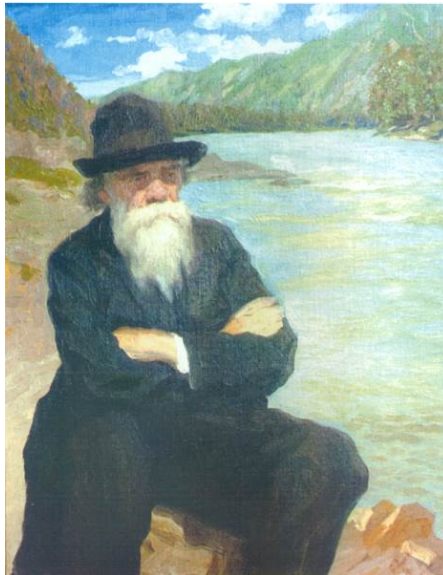


Иллюстрация 2. С. М. Прохоров. Портрет Г. Н. Потанина на реке Катунь. Этуд. 1911. Х. на к., м. 87,8 x 53,8. НБ ТГУ, Томск



Иллюстрация 3. Л. П. Базанова. Со свадьбы. До 1910. Х., м. 77 x 117,5. Томский областной краеведческий музей, Томск

Список источников

1. Адрианов А. В. О выставке и художниках // Молодая Сибирь. 1909. № 2. С. 17-22.
2. Адрианов А. В. Об орнаменте у сибирских инородцев // Труды Всероссийского съезда художников: декабрь 1911 - январь 1912. Пг., 1914. Т. 1. С. 102-108.
3. Базанова Л. Выставка картин художника Гуркина // Сибирская жизнь. 1907. 25 декабря.
4. Бакулина Н. А. Особенности культурной и художественной жизни Западной Сибири второй половины XIX века // Вестник Нижневартовского государственного гуманитарного университета. 2012. № 3. С. 50-56.
5. Вс. К. Выставка картин художника С. М. Прохорова // Сибирская жизнь. 1911. 22 октября.
6. Г. П. Живопись в Сибири // Иллюстрированное приложение к газете «Сибирская жизнь». 1903. 7 сентября.
7. Головинов А. В. Областнический идеал политики в сфере культуры (опыт реконструкции социально-философского наследия Г. Н. Потанина и Н. М. Ядринцева) // Известия Алтайского государственного университета. 2010. № 4 (68): в 3-х ч. Ч. 1. С. 294-297.
8. Казачков А. Таежная муза Михаила Щеглова // Сибирская старина. 1994. № 8. С. 3-4.
9. Октябрьская И. В. Сибирский стиль. Коллекция С. К. Просвиркиной // Этнография Алтая и сопредельных территорий: материалы III Науч.-практ. конф. Барнаул, 1998. С. 187-191.
10. Попов Ю. Последнее путешествие Потанина // Сибирская старина. 1995. № 5. С. 7-9.
11. Потанин Г. Выставка Гуркина // Сибирская жизнь. 1910. 4 марта.
12. Потанин Г. К предстоящей художественной выставке // Сибирская жизнь. 1908. 25 декабря.
13. Потанин Г. Культурно-просветительные организации // Город Томск. Томск: Тип. изд-ва сиб. т-ва печатного дела в Томске, 1912. С. 90-99.
14. Потанин Г. Письма Г. Н. Потанина [Электронный ресурс]: в 5-ти т. Иркутск: Изд-во Иркут. ун-та, 1988. Т. 2 / гл. ред. Ю. П. Козлов; коммент. А. Г. Грумм-Гржимайло; отв. ред. Н. А. Логачев, Б. П. Козлов. URL: <http://vital.lib.tsu.ru/vital/access/manager/Repository/vtls:000094233> (дата обращения: 07.02.2021).
15. Потанин Г. Сибирская флора в дамских рукоделиях // Сибирская жизнь. 1907. 31 мая.
16. Потанин Г. Художественные вести // Сибирская жизнь. 1909. 10 ноября.
17. Потанин Г. Этнографическая часть выставки г. Гуркина // Сибирская жизнь. 1907. 29 декабря.
18. Сагалаев А. М., Крюков В. М. Потанин, последний энциклопедист Сибири: опыт осмысления личности. Томск: Изд-во НТЛ, 2004. 208 с.
19. Строй Л. Р. Г. Н. Потанин как художественный критик // Мир науки, культуры, образования. 2009. № 3 (15). С. 34-36.
20. Строй Л. Р. Сибирское областничество и его влияние на художественную жизнь Сибири начала XX века // Искусство глазами молодых: материалы IX Междунар. (XIII Всерос.) науч. конф. студентов, аспирантов и молодых ученых (29-31 марта 2017 г.) / Красноярский гос. ин-т искусств. Красноярск: КГИИ, 2017. С. 185-189.
21. Тюрина И. П. Изобразительное искусство губернского Томска // Очерк истории томской культуры. Томск: Рекламный дайджест, 2001. С. 90-101.
22. Ф. Р. Вторая периодическая выставка в Томске // Сибирская жизнь. 1910. 6 января.
23. Чорос-Гуркин Г. Алтай и Катунь // Серебряная чаша. М.: Ариаварта-Пресс, 2005. Вып. 1. С. 262-270.
24. Шиловский М. В. Подвижник Сибири Г. Н. Потанин // Вестник Томского государственного университета. История. 2011. № 2 (14). С. 5-8.
25. Щеглов М. Выставка картин // Сибирская жизнь. 1912. 23 декабря.
26. Щеглов М. М. Сибирский стиль в прикладном искусстве // Сибирская жизнь. 1911. 24 ноября.
27. Urbanus. Сибирский стиль или орнамент? // Сибирская жизнь. 1912. 5 января.

Информация об авторах | Author information



Христолюбова Татьяна Павловна¹, к. иск.

¹ Санкт-Петербургский гуманитарный университет профсоюзов



Khristolyubova Tatiana Pavlovna¹, PhD

¹ Saint-Petersburg University of the Humanities and Social Sciences

¹ takhristol@gmail.com

Информация о статье | About this article

Дата поступления рукописи (received): 07.02.2021; опубликовано (published): 09.04.2021.

Ключевые слова (keywords): сибирское областничество; художественная жизнь в Томске в начале XX в; сибирский стиль; Григорий Николаевич Потанин (1835-1920); Лидия Павловна Базанова (1864-1916); Siberian regionalism; artistic life in Tomsk at the beginning of the XX century; Siberian style; Grigory Nikolayevich Potanin (1835-1920); Lidiya Pavlovna Bazanova (1864-1916).