

RU

Анализ архитектурной среды культовых сооружений Тамбовской губернии начала XVIII – начала XX в.

Третьякова А. А., Орлов И. И.

Аннотация. Цель исследования заключается в выявлении ряда стиливых особенностей провинциальной архитектуры культовых сооружений Тамбовской губернии, формирующихся через синтез влияния западноевропейского искусства и исторических условий в Синодальный период России. В статье авторы дают описание оформления средового пространства и его возникновения в том или ином стиливом направлении существующих и утраченных культовых сооружений через исторические и социальные факторы, которые являются неотъемлемой частью в оценке его архитектурного решения. Изучение хронологии возведения и трансформации культовых объектов региона дает возможность проследить развитие архитектурных стилей и технологических новаций, а также установить корреляционные связи между архитектурными изменениями и идейно-художественными программами, протекавшими в жизни региона, что определяет научную новизну исследования. На основе исследования авторы заключают, что культурные и духовные стремления общества отражались в доминирующих стиливых течениях и трансформации храмостроительства не только в столицах, но и в провинциальных городах России.

EN

Analysis of the architectural environment of religious buildings in the Tambov province of the early 18th to the early 20th century

A. A. Tretiakova, I. I. Orlov

Abstract. The objective of this research is to identify a series of stylistic features of the provincial architecture of religious buildings in the Tambov province, which are formed through the synthesis of Western European art and the historical conditions during the Synodal period in Russia. In the article, the authors describe the design of the spatial environment and its emergence within various stylistic directions of existing and lost sacred structures through historical and social factors, which are integral to the assessment of architectural solutions. The study of the chronology of the construction and transformation of religious objects in the region enables the tracing of the evolution of architectural styles and technological innovations, as well as the establishment of correlational links between architectural changes and the ideological-artistic programs that were present in the region's life, thus defining the scientific novelty of the study. Based on the findings, the authors conclude that the cultural and spiritual aspirations of society were reflected in the prevailing stylistic trends and transformations in church construction, not only in the capitals but also in the provincial cities of Russia.

Введение

Актуальность исследования обусловлена поиском путей развития идейно-художественного образа современной церковной архитектуры. Изучение культовой архитектуры России начала XVIII – начала XX в. дает возможность понять и осмыслить роль развития культовой архитектуры как одного из ключевых факторов влияния идеологизации на становление культуры государства. Изучение предпосылок формирования общего стиливого направления в архитектуре Синодального периода в области одной конкретной исследуемой единицы – губернии – поможет выявить отличительные черты архитектурной среды и применить к современной действительности механизмы развития храмового зодчества. Целесообразным в данном случае представляется обращение к иконографии.

Как известно, иконографией называется раздел истории искусств, который занимается исследованием конкретного содержания (значения) произведений искусств, а не его внешних формальных признаков. Иконография как научный метод не ограничивается лишь формальным анализом зрительных впечатлений,

составляющих основу мышления об искусстве таких известных искусствоведов XIX века, как, например, Рескин или Вельфлин. Уже со времен Э. Маля и А. Варбурга историки искусства стремились к восстановлению целостного художественно-эстетического «образа» и единого «культурного слоя» изучаемой эпохи для того, чтобы правильно понять и интерпретировать исследуемое произведение. Иконографический анализ, который имеет дело с такими понятиями, как «мотив», «аллегория» или «образ», предполагает изучение определенных тем и понятий, через тщательное исследование литературных источников и (или) через приобщение к устной традиции изучаемой эпохи (Орлов, 2013). Тем более это является справедливым и даже необходимым для изучения художественно-эстетических образов, «кочующих» через целые эпохи человеческой истории. Одним из таких образов, визуальное проявление которого вызывает интерес современных искусствоведов, является образ провинциальной русской православной культовой архитектуры Синодального периода начала XVIII – начала XX в. В данной статье этот образ раскрывается на примере Тамбовской губернии.

Тамбов был возведен в виде крепости в 1636 году как один из важных элементов системы фортификационных сооружений Московского государства, именно поэтому город имел достаточно большой диапазон точек для наблюдения и ведения «огненного боя» (Климкова, 2008). Самая «центральная» точка была на северо-западной стороне крепости, откуда хорошо просматривались сам город и его окрестности. Согласно бытовавшему до начала XX века обычаю, в архитектуре русских городов существовало понятие иерархии размеров. Согласно русской градостроительной традиции, кафедральный собор, наиболее важное культовое здание города, традиционно располагался именно на этой «видовой» точке.

Анализ архитектурной среды культовых сооружений Тамбовской губернии XVIII – начала XX века представляет собой важное направление в изучении особенностей архитектуры провинциальных городов и культурного наследия России. В этот период в Тамбовской губернии активно развивалась церковная архитектура, для которой было характерно сочетание традиционных русских форм и влияний западноевропейских стилей. Стоит отметить, что общие исторические предпосылки формирования различных стилевых направлений в русской архитектуре периода XVII–XX веков неизбежно отражались и на формировании региональной специфики храмового зодчества в Тамбовской губернии. В XVII веке в Русском государстве все более активно начинает развиваться каменное строительство, впрочем, традиционное русское деревянное зодчество довольно долго не уступает свое первенство каменной архитектуре не только в провинциальных городах, но и в самой в Москве. Русское каменное строительство XVII века, изначально применяемое, прежде всего, в наиболее значимых культовых сооружениях, часто повторяло отдельные традиционные архитектурные формы, ранее использовавшиеся в деревянном зодчестве. Причем подобное явление существовало в течение практически всего XVII столетия, вплоть до Петровских реформ (Брунов, 1956).

В деревянном церковном строительстве применялся восьмигранный шатровый тип, но в последующем просматривалось новое направление в планировочной среде культового сооружения: квадратные в плане шатровые церкви с восьмериком на четверике и с шатром на крещатой бочке, церкви с ярусными верхами из ряда восьмериков. Интерьерная среда церквей также начала изменяться с приходом новых типов строительства (Красовский, 1916). Новое планировочное решение было переименовано: трапезная храма стала широкая, высокая, хорошо освещенная, с резными столбами, большой деревянной дверью, ведущей в само храмовое помещение. Оно было немного выше трапезной, большим, с богатым убранством интерьера (Красовский, 1916).

Значительная часть храмов российских городов, как правило, была представлена деревянными сооружениями. Со дня основания города уже через двадцать три года в Тамбове насчитывалось восемь деревянных построек, одними из таких сооружений в XVII веке были: Спасо-Преображенская церковь (1636 г.), Знаменская церковь (1636–1637 гг.), храм Покрова Пресвятой Богородицы (1659 г.), Архангельская церковь (1659 г.), церковь-часовня Петра и Павла (1686 г.). Деревянные храмы не могли долго существовать, многие из них были уничтожены пожарами.

Таким образом, проблема исследования, по мнению авторов статьи, заключается в раскрытии роли исторических и культурных предпосылок, оказывающих влияние на формирование стилистических особенностей храмовой архитектуры в Синодальный период развития государства и его субъектов. Настоящее исследование направлено на выявление причинно-следственной связи между идейно-художественными программами и переосмыслением культурного и духовного наследия, нашедшими свое отражение в культовой архитектуре прежних времен для становления общего представления строительной практики в провинциальных городах России в XVIII и XIX веках.

Исходя из поставленной цели, планируется решение ряда задач, а именно:

- 1) проанализировать роль исторических и культурных предпосылок, оказывающих влияние на формирование стилистических особенностей храмовой архитектуры в России в начале XVIII – начале XX в.;
- 2) выявить причинно-следственную связь между идейно-художественными программами и переосмыслением культурного и духовного наследия, нашедшими свое отражение в культовой архитектуре в провинциальных городах России, в частности в Тамбовской губернии, в период начала XVIII – начала XX в.

Теоретической базой исследования стали научные труды, раскрывающие общую концепцию развития архитектурных течений в XVIII и XIX веках, таких авторов, как Н. И. Брунов (1956), А. Л. Павлова (2004), А. С. Щенков (2013). Отличительные особенности деревянного храмового зодчества в Синодальный период описал М. Красовский (1916) в своем труде «Курс истории Русской архитектуры». Отдельно были взяты труды, посвященные истории и строительству Тамбовских храмов Синодального периода, написанные современниками: М. А. Климковой (2008) и В. А. Кученковой (1993). Исследования региональных особенностей храмового строительства

переданы в изданиях М. П. Белых (2008), И. А. Озарнова, Н. Л. Федосеевой, О. Ю. Левина (2010), О. Сазонова (2012), отражающих художественные концепции определенного стилевого направления в городской среде.

Методы исследования базируются на комплексном изучении церковной архитектуры, которое включает анализ объемно-планировочных решений ключевых элементов сооружений, структуры их планировки и характерных стилистических особенностей декоративного оформления. При рассмотрении архитектуры храмов учитываются исторические особенности местности, динамика ее эволюции, а также доминирующие в тот период идейные и художественные представления.

Практическая значимость исследования состоит в том, что материалы и выводы статьи в дальнейшем могут быть использованы для изучения различных аспектов архитектурной среды храмов, направлений иных русских региональных архитектурных школ, а также актуальных тенденций формирования провинциальной культовой архитектуры для современного строительства. Материалы исследования будут востребованы для практической разработки учебно-методических материалов и программ в рамках дисциплин по курсам теории и истории искусств, истории, культурологии и архитектуре. Материалы данной статьи могут способствовать сохранению и популяризации историко-культурного наследия Тамбовской области.

Обсуждение и результаты

В начале XVIII века, с приходом новых строительных технологий и материалов, появляются каменные храмы, заменяющие деревянные аналоги. Основными изменениями архитектурного стиля в XVIII веке стало внедрение идейно-художественных принципов западноевропейского течения, которое появилось в России со строительством Петербурга. С приходом западноевропейской культуры, в период правления Петра I, архитектура строений начала приобретать новые художественные идеи, которые включали в себя не только неизменные классические особенности, получившие обширное распространение в последующих периодах, но и элементы барочного стиля в фасадах зданий (Брунов, 1956). Храмовое каменное строительство церквей было довольно дорогим и финансово затратным явлением, и часто городской бюджет просто не мог позволить себе возведение каменных культовых сооружений. Именно поэтому русская культовая провинциальная архитектура, как правило, сооружалась либо на денежные пожертвования богатого купечества, либо на собранные общественные средств прихожан и отдельных благодетелей (ктиторов). Впрочем, и в композиционном, и архитектурно-планировочном аспектах культовых сооружений мало что изменилось по сравнению с опытом деревянного зодчества. Архитекторы и строители воспроизводили традиционные пятиглавые или одноглавые храмы с деталями, применявшимися в конце XVII века. Продолжает модернизироваться ярусный тип, где основной объем четверика завершался одним или несколькими восьмериками. В отличие от идейного взгляда на архитектуру XVII века, главной особенностью художественных предпосылок XVIII века является переосмысление классического ордера, который стал основным композиционно-пространственным принципом русской архитектуры (Брунов, 1956).

Культурно-художественные программы развития российской культовой архитектуры начала XVIII века определяли на территории Тамбовской губернии процесс сложения провинциальной архитектуры с предпосылками нового стилевого направления. Губернский город Тамбов претерпел с начала XVIII века серию мощных пожаров, в ходе которых многие существующие деревянные церкви полностью или частично пострадали, поэтому возникла острая необходимость в сооружении каменных храмов. Самым первым каменным строением, сохранившимся до нашего времени, является здание Спасо-Преображенского кафедрального собора, которое было построено вместо старой деревянной церкви в 1694 г. (Климкова, 2008).

Примером реорганизации деревянной церкви в каменную служит церковь во имя архидиакона Стефана. В 1686 г. поселенцами Ямской слободы была построена небольшая деревянная церковь-часовня во имя апостолов Петра и Павла (Кученкова, 1993). Рядом с деревянной церковью построили в 1771 году каменное сооружение. В обыденном сознании граждан эта каменная церковь запомнилась как «Уткинская», потому что средства на строительство жертвовал купец И. Ф. Уткин (Иллюстрация 1 (https://ru.wikipedia.org/wiki/Файл:Уткинская_Богородицкая_церковь.jpg)).



Иллюстрация 1. Уткинская церковь Пресвятой Богородицы в Тамбовской губернии

Архитектура конца XVII века характеризуется неким синтезом основного древнерусского стиля, сформировавшегося в XVI-XVII веках, который отличался от византийского стиля тем, что в нём появляется продолговатая прямоугольная форма с расположенными сверху маковичными или луковичными куполами (Щенков, 2013). В конце XVII – начале XVIII века особенностью смешения стилей является применение древнерусского стиля и элементов барочного стиля. В духе этого времени складываются два направления стиля барокко двух передовых школ: Строгановской и «нарышкинского барокко» (Тамбов. Церковь Стефана архидиакона. <https://ruskontur.com/tambov-czerkov-stefana-arhidiakona/>). Уткинская Богородичная церковь была построена в лаконичных и строгих формах, что говорит о характерных чертах «нарышкинского барокко». Верхняя часть храма увенчана пятью главами с применением декоративных форм. В плане церковь имеет прямоугольную форму с прибавлением абсид. В целом облик Уткинской церкви был представлен пятиглавым объемом, крестобразным в плане. Южный и северный порталы церкви были оформлены четырехколонными портиками, а барабан главного купола был украшен двоянными колоннами. Данное архитектурное сооружение является единственным в городе, которое было выполнено в стиле «нарышкинского барокко», поэтому имело уникальный вид (Тамбов. Церковь Стефана архидиакона. <https://ruskontur.com/tambov-czerkov-stefana-arhidiakona/>).

Церковь св. Варвары-Великомученицы (Варваринская церковь) была возведена в 1806 г. и разрушена уже после 1935 г., причем ныне на этом месте на центральной улице современного города расположен Первомайский сквер. Церковь представляла собой одноэтажное однокупольное сооружение, обрамленное четырехколонными портиками (Мамонтов, 2019). Пространственная композиция здания не имела башен, однако имела полукруглую апсиду. Главный фасад заканчивался сложным барочным силуэтом фронтона. К храму была пристроена трехъярусная колокольня, заканчивающаяся шпилем. Храм и колокольню соединяла трапезная. Стилевое направление внешнего архитектурного облика церкви – барокко (Мамонтов, 2019).

Еще одним ярким примером барочного направления архитектуры Тамбовской губернии является Ильинская церковь (церковь Ильи-Пророка) в городе Козлове (ныне г. Мичуринск) (Иллюстрация 2 (Сазонов, 2012, с. 3)) (Белых, 2008). Как и многие храмовые сооружения нового города, Ильинская церковь возведена примерно в конце 1630-х годов, причем изначально она была деревянной. Объем здания был одноэтажным с одним куполом (Сазонов, 2012). Деревянная церковь была практически полностью разрушена вследствие сильного пожара, для прихожан на месте этого сооружения в 1781 году был заново возведен новый каменный храм на средства местного купца Ивана Воронова. Культовое сооружение было возведено в честь Ильи Пророка, и в народе его называли Ильинская церковь. Церковь имела все архитектурные особенности провинциального барочного стиля этого времени. Архитектурный объем здания представляет собой прямоугольный четверик с небольшой главкой и равновеликими алтарем и притвором. Практически рядом с культовым сооружением располагаются семидесятиоднометровая колокольня, архитектурно-эстетический облик которой завершается шпилем, увенчанным крестом (Белых, 2008). В церкви хранилась древняя икона Скорбящей Богоматери, украшенная 12 бриллиантами, а также редкие издания Евангелия 1703 и 1751 годов (Сазонов, 2012).

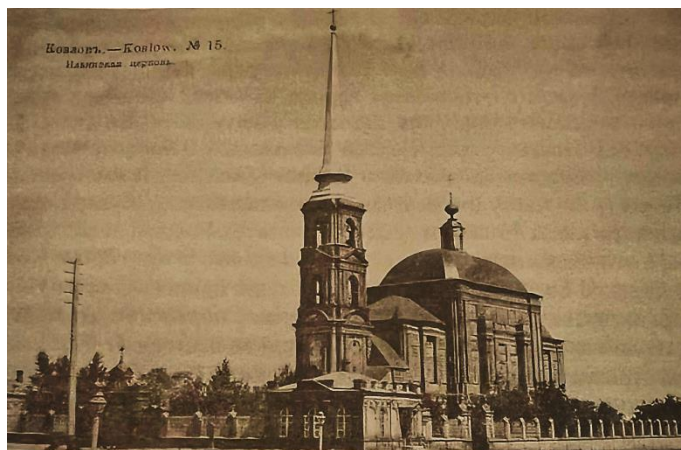


Иллюстрация 2. Ильинская церковь (св. Ильи Пророка) в городе Козлове Тамбовской губернии (ныне Мичуринск)

Ильинский храм дважды за весь период XIX столетия был серьезно поврежден сильными пожарами, поэтому для восстановления внешней храмовой целостности и внутренней отделки культового пространства были приглашены московские мастера. Иконостас храма изготовлялся также согласно проекту известного московского архитектора, признанного мастера храмовой архитектуры Петра Павловича Зыкова, причем иконы были написаны рукой действительного члена Императорской Академии художеств Василия Вячеславовича Шокорева. Кроме того, практически все серебряные и бронзовые изделия были изготовлены на знаменитой московской фабрике купца Андрея Михайловича Постникова (Сазонов, 2012).

Рубеж XVII-XVIII веков был переломным временем в становлении новых архитектурных концепций российского имперского государства. В этот период начинают формироваться новые направления в светской и культовой архитектуре, которые в дальнейшем активно развиваются на протяжении всего периода XVIII века и первой трети XIX века (Щенков, 2013). Новые прогрессивные европейские устремления русской культуры

вызывали пересмотр прежних традиционных архитектурных принципов, но активное освоение классических приемов также продолжается. Происходит переосмысление эстетических понятий предыдущего периода, которые когда-то были передовыми, а потом перестали отвечать требованиям новой жизни (Брунов, 1956).

Русскую архитектуру второй половины XVIII века частенько характеризуют как архитектуру классицизма, хотя этот общий для многих европейских стран стиль середины XVIII века имел ряд специфических отличий по идейно-художественным характеристикам среди европейских архитектурных школ, например, стремление к строгим правильным симметричным формам как подобие античной архитектуры (Брунов, 1956).

Ярким примером этого периода является одна из двух церквей Вознесенского женского монастыря в городе Тамбове – Храм в честь иконы «Всех скорбящих Радость». Средовое пространство храма складывается из обширного четверика, над которым располагается световой восьмерик. Завершающим элементом архитектурной композиции сооружения является восьмигранный купол, завершающийся луковичной главкой на декоративном барабане. С восточной стороны к четверику примыкает полукруглое пространство алтарной апсиды, а с запада к четверику присоединяется небольшой притвор, над которым располагается восьмигранный ярус колокольни с луковичным венчанием. Фасад здания был облицован штукатуркой и покрашен в голубых оттенках. В настоящее время церковь действует, является святыней монастырского комплекса и памятником архитектуры XIX столетия.

Ярким олицетворением классицизма на территории Тамбовской губернии может служить монастырский комплекс, находящийся в селе Тулиновка, расположенном недалеко от современного города Тамбова (Иллюстрация 3 (<https://ruskontur.com/tulinovka-czerkov-uspeniya-presvyatoj-bogorodiczy/>)). В данный комплекс входит церковь Успения Пресвятой Богородицы, построенная в 1824 году. Ее архитектурно-пространственная композиция представляет собой высокий четверик, который обрамлен невысокой, но довольно массивной ротондой. Завершающими элементами ротонды являются шлемовидный купол и довольно изящная главка на нем. С востока к четверику присоединяется алтарная апсида, а с западной части здания примыкает трапезная, покрытая металлической двускатной крышей. Кроме того, с этой же стороны здания расположена трехъярусная колокольня, увенчанная высоким иглоподобным шпилем. Северный и южный фасады церковного здания украшены четырехколонными портиками тосканского ордера и треугольным фронтоном (Церковь Успения Пресвятой Богородицы Тулиновского Успенского Софийского женского монастыря. <https://ruskontur.com/tulinovka-czerkov-uspeniya-presvyatoj-bogorodiczy/>).



Иллюстрация 3. Церковь Успения Пресвятой Богородицы в монастырском комплексе в селе Тулиновка

В городе Моршанске Тамбовской губернии в 1857 году был возведен собор Троицы «Живоначальной» (Троицкий собор), своим внешним видом отвечающий всем стилистическим признакам господствующего в то время классицизма. Это культовое здание выглядит довольно большим и вместительным – 41 метр в ширину и 45 метров в длину, – поскольку изначально рассчитывалось на восемь тысяч прихожан. Храм имеет квадратную форму в плане с тремя папертями, каждая оснащена большими толстыми колоннами в количестве шести единиц, которые поддерживали фронтоны. Верхняя часть храма образована пятью главами, одна из которых располагалась в самом центре и значительно возвышалась над остальными. Кровля глав и самого собора была изготовлена из железа, а купола над фронтонами – из белой жести. Фасад тщательно был выбелен штукатуркой, три большие богато украшенные двери располагались с трех сторон фасада культового здания: северной, южной и западной части. Внешний облик собора во многом напоминал архитектурную композицию Преображенского собора Санкт-Петербурга. Организация культового пространства внутреннего интерьера Троицкого собора поражает зрителя гораздо больше, чем его облик, поскольку довольно оригинально было устроено внутреннее естественное освещение храма. Это достигалось благодаря расположению окон, из которых 14 находились в нижней части, а 24 располагались в барабанах купола. Алтарная преграда собора гармонично оформлена иконостасами, изготовленными в едином стилевом решении, авторство которых принадлежит московским мастерам. Пятиярусный иконостас центрального алтаря и трехъярусные иконостасы сопредельных алтарей, украшенные колоннами и резьбой, были вызолочены в едином колористическом фоне (Озарнов, Федосеева, Левин, 2010).

Завершающим этапом становления русской классической архитектуры XVIII-XIX столетий считается расцвет нового стилевого направления первой трети XIX века (Щенков, 2013). Новые стилевые приемы, преобразовывавшие типичные черты монументальных построек, стали активно применяться в свободных формах колоннад и портика; арки и их групповые сочетания активно использовались в качестве ритма в композиционном решении зданий, применялись чередование ритмических форм с гладкой поверхностью стен, творческая переработка ордерных форм на более простые и лаконичные образы. С конца 1830-х годов русская архитектура претерпевает длительный период художественного упадка (Брунов, 1956). Это возникло по причине общего кризиса империи, который затронул не только социально-общественную, но и духовно-культурную жизнь страны. В середине XIX века в обществе произошло смена классовой иерархии и занявшая господствующее положение буржуазия уже не нуждалась в величественной и строгой маскировке своей сущности через призму строгой лаконичной архитектуры. На смену строгим формам пришли показная помпезность и вычурность. На этих современных устоях начал формироваться необычный эклектический образ, соединяющий в себе элементы разных стилевых направлений предшествующих периодов (Павлова, 2004).

Одним из примеров эклектики в архитектуре культовых сооружений в Тамбове можно считать утраченную церковь в честь Введения во храм Пресвятой Богородицы, построенную в 1876 году. Монументальное здание, завершающееся высоким барабаном с декоративными фрагментами и куполом с легкой луковичной главкой, с четырехъярусной колокольней, примыкавшей к зданию, вызывало чувство надежности и величия. В 1943 году церковь была разобрана, а на ее фундаменте построена общеобразовательная школа.

Существующая церковь Иоанна Предтечи при Казанском мужском монастыре является одной из представительниц стиля эклектики. Возведена данная церковь была в 1794-1821 годах на месте деревянной церкви, храм был каменный. Архитектура церкви имеет высокий четверик, несущий пятиглавие. С востока к нему примыкает алтарная апсида, а с запада – обширная трапезная и небольшой притвор. Храм украшен элементами декора эклектических форм.

В XX веке представление о стилевой направленности архитектуры было во многом обращено к прежним истокам. Современники пытались применить формы, принципы и приемы композиции, повторить опыт предыдущих выдающихся мастеров, которые могли объединять все части своих зданий в одно гармоничное целое и наделять их художественной выразительностью. Кроме форм и принципов главным было еще и идейное содержание каждого культового сооружения, для того чтобы передать национальный характер архитектурных форм часто обращались к древнерусскому зодчеству (Павлова, 2004).

В Тамбовской губернии начало XX века ознаменовалось большим количеством построенных культовых сооружений, многие из которых представляли собой храмы, возведенные в селах и близлежащих городах Тамбовской губернии. В то время в пространственной среде храмов была характерна форма трехчастного храма, в оформлении которого использовались черты древнерусского, византийского и новгородского зодчества (Климкова, 2008). В 1905 году по проекту тамбовского архитектора Ф. А. Свирчевского строится большая церковь в честь Покрова Пресвятой Богородицы в Гавриловке – имени помещицы А. Н. Сатиной. Вид здания напоминает силуэт корабля, который отсылает к древнерусскому началу, заложенному в концепции постройки. Сам храм состоит из высокого четверика, несущего световую ротонду, которую завершает шлемовидный купол. По углам четверика установлены кубические постаменты-звонницы, увенчанные куполом (Климкова, 2008). С запада к основному объему примыкают просторная трапезная и трехъярусная колокольня с купольным завершением. В настоящее время старинная церковь Покрова Пресвятой Богородицы украшена широкими лопатками и всевозможными кирпичными узорами.

Сохранившаяся до нашего времени Церковь Богоявления Господня в селе Селезни Тамбовского района Тамбовской области представляет собой яркий образец зрелой эклектики, возведенный в 1911 г. на месте прежней деревянной церкви 1804 года. Каменная Богоявленская церковь (церковь Богоявления Господня) была возведена на личные средства купцов Гнусова и Субочева. Световой четверик, несущий световую ротонду с четырнадцатью окнами, которые были призваны освещать интерьерное пространство направленным сверху естественным светом, завершается полусферическим куполом и миниатюрной главкой с крестом (Климкова, 2008). Самые значимые культовые пространства – алтари и трапезная – традиционно находятся по восточной и западной сторонам. С востока расположены три полукружия алтарной апсиды с конхами, а с западной части – небольшая трапезная, увенчанная колокольней с высоким шпилем. По углам четверика церковного здания сооружены миниатюрные главки, соединенные в единую композицию ритмическим рядом декоративных кокошников (стилизованных под закомары) по верхнему ярусу ротонды.

Заключение

Авторский анализ архитектурной среды православных культовых сооружений Синодального периода на территории Тамбовской губернии выявляет глубокую иконографическую взаимосвязь между трактовкой объемных и стилистических особенностей архитектуры данного временного периода и становлением оригинального культового архитектурного стиля русской провинции. Это заново раскрывает понимание национальных особенностей в трактовке общеевропейского культурно-исторического контекста, адаптированного к особенностям культовой архитектуры российской провинции начала XVIII – начала XX в. Отдельные специфические отличительные черты базовых архитектурных элементов православного храмового зодчества:

купола, фасады, росписи, наряду с «модными» объемно-пространственными композиционными трактовками храмовой структуры – явно свидетельствуют о несомненном влиянии тех или иных стилистических течений анализируемого периода, выявляя при этом национальную уникальность художественно-образной системы синодальной архитектуры культурно-исторического пространства России. И здесь мы сталкиваемся с тем, что на языке академической школы семиотики называется «мифологема», которая визуально реализуется, как мы видим, в различных вариантах культурных проявлений, имеющих, однако, общие художественно-эстетические и религиозные христианские корни. Рассматривая в своей статье частные формы, мотивы, образы, сюжеты и аллегории различных объектов синодальной храмовой архитектуры как проявление скрытых лежащих в их основе принципов, мы можем трактовать все эти элементы как некое визуализированное «символическое значение» (Cassirer, 1945, p. 1-26). Определение общеевропейских архитектурных мотивов в качестве предпосылки иконографического анализа и последующий более глубокий анализ композиционно-архитектурных образов, художественных сюжетов и религиозных аллегорий в архитектуре Синодального периода позволят в дальнейшем дать верную иконографическую интерпретацию с целью раскрытия внутреннего смысла феномена культовой русской архитектуры Синодального периода.

Источники | References

1. Белых М. П. Шагая из XVII века... Козлов-Мичуринск от А до Я. Мичуринск, 2008.
2. Брунов Н. И. История русской архитектуры. М.: Государственное издательство литературы по строительству и архитектуре, 1956.
3. Климкова М. А. Тамбовская старина: иллюстрированный научно-популярный альманах. Тамбов: ОАО Тамбовская типография «Пролетарский светоч», 2008.
4. Красовский М. В. Курс истории Русской архитектуры. Пг.: Товарищество Р. Голике и А. Вильборг, 1916.
5. Кученкова В. А. Святые Тамбовской епархии. М.: Московский патриархат, 1993.
6. Мамонтов Д. Вспоминая об утраченных святынях... Варваринский храм города Тамбова. 2019. <https://eparhia-tmb.ru/vspominaya-ob-utrachennyh-svyatynyah-varvarinskij-hram-goroda-tambova/>
7. Озарнов И. А., Федосеева Н. Л., Левин О. Ю. Моршанск православный. Тамбов, 2010.
8. Орлов И. И. Трансформация образов Окситанской культовой готики на русскую провинциальную церковную архитектуру конца XVIII в. (на примере церкви Знамения пресвятой Богородицы с. Вешеловка Липецкой области): поиски концепции «идеального храма» // Дизайн. Материалы. Технология. 2013. № 4 (29).
9. Павлова А. Л. Старчество и рассвет монастырской архитектуры в России в XIX в. // Русское церковное искусство Нового времени / под ред. А. В. Рындиной. М.: Индрик, 2004.
10. Сазонов О. История церквей города Козлова-Мичуринска. Мичуринск, 2012.
11. Щенков А. С. Архитектура русского православного храма. М.: Памятники исторической мысли, 2013.
12. Cassirer E. An Essay on Man. An Introduction to a Philosophy of Human Culture. L., 1945.

Информация об авторах | Author information



Третьякова Алина Алексеевна¹

Орлов Игорь Иванович², д. иск., проф.

^{1, 2} Липецкий государственный технический университет



Alina Alekseevna Tretiakova¹

Igor Ivanovitch Orlov², Dr

^{1, 2} Lipetsk State Technical University

¹ alina.suhorukowa@yandex.ru, ² igorlov64@mail.ru

Информация о статье | About this article

Дата поступления рукописи (received): 02.02.2025; опубликовано online (published online): 11.03.2025.

Ключевые слова (keywords): культовая архитектура; архитектура провинции; архитектурно-пространственная среда; каменное зодчество; храмовое строительство; стилевое направление в архитектуре; интерьерное пространство; sacred architecture; provincial architecture; architectural-spatial environment; stone architecture; church construction; architectural stylistic direction; interior space.